



Wir danken für Ihr Vertrauen eine Hedler Leuchte gewählt zu haben und bitten Sie, vor Inbetriebnahme die folgenden technischen Informationen zu beachten.

Zahlen in <Klammern> sind Bestellnummern.



TECHNISCHE BESCHREIBUNG

Die Leuchten der HEDLER H Reihe sind für den professionellen Einsatz konstruiert, werden in Präzisionsarbeit gefertigt und einzeln einer abschließenden Funktionsprüfung unterzogen. Die Halogenleuchte HEDLER HF65 verfügt über einen integrierten Schwenkbügel mit Scheibenbremse und 5/8" Stativ-Schnellanschluss. Nach Lösen der Inbusschrauben um ca. 2 Umdrehungen kann der Schwenkbügel zum Schwerpunktausgleich in seinen Führungsnuten verschoben und für Rechts- bzw. Linkshand-Bedienung umgesetzt werden.

Die Halogenleuchte HEDLER HF65 ist für den Netzbetrieb 110V - 230V ausgelegt. Die Bestückung des Lampensockles kann nur mit speziellen Halogenlampen bis max. 650 Watt erfolgen.

230 Volt = 650 Watt / 150 Std. / GY 9,5 / 230V Bestellnummer < 64717>. Darüber hinaus lassen sich auch folgende Lampen mit geringer Leistung einsetzen: 500 Watt / 200 Std. / GY 9,5 / Bestellnummer 64674 oder 300 Watt / 200 Std. / GY 9,5 / Bestellnummer 64673.

110 Volt = Sollte die Leuchte HEDLER HF65 in einem 110V Stromnetz betrieben werden ist darauf zu achten dass die Halogenlampen ausgetauscht werden, diese müssen für eine Spannung von 110V und eine Leistung von maximal 650 Watt ausgelegt sein. Der Fassungssockel der HEDLER HF65 ist der Type: GY 9,5.

Die Leuchte ist vorwiegend für den Einsatz als DigitalVideo- und AnalogVideo-Beleuchtung konstruiert und verfügt deshalb nicht über eine Gebläsekühlung. Dies stellt sicher, dass O-Ton-Aufnahmen, beispielsweise bei einem Interview oder Videoportrait ohne Störgeräusche seitens der Leuchte möglich sind.

Auf Grund der fehlenden Gebläsekühlung wird die Leuchte sehr heiß. Verwenden Sie deshalb zur Ausrichtung der Beleuchtung ausschließlich den integrierten Handgriff auf der Leuchtenrückseite. Berühren Sie im laufenden Betrieb keine Gehäuseteile und lassen Sie die Leuchte nach der Nutzung mindestens 30 Minuten auskühlen, bevor Sie sie vom Stativ lösen, verstauen oder verpacken.

An seiner Frontseite weist das Aluminium-Gehäuse eine kurzbrennweitige Fresnel-Linse mit Edelstahlschutzgitter und den QuickFit Schnellanschluss (systemkompatibel mit Uni-Adapt) für Reflektoren auf.

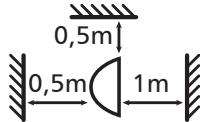
Wechselreflektoren mit Bajonett werden in die beiden oberen Distanz-Bolzen eingehängt, ihre Aussparung über den Aufnahmedorn geführt und durch Drehen nach links gesichert. Drehbare Klappenrahmen und MaxiSoft Faltreflektoren werden in die beiden oberen Distanz-Bolzen eingehängt und dann durch Drücken in Richtung des Leuchtgehäuses gegen den Aufnahmedorn bis in die Rastposition befestigt. Seitliches Anheben des QuickFit Hebels erlaubt das Nach-vorne-Bewegen und anfolgendes Abheben des angesetzten drehbaren Klappenrahmens oder des MaxiSoft Faltreflektors.

Auf der Rückseite des Leuchtgehäuses befindet sich der ergonomische Handgriff, in das Kabel ist der Hauptschalter integriert. Des weiteren befindet sich auf der Rückseite die Fokussiervorrichtung, welche es erlaubt, den Lichtkegel von Spot- bis zur Flutlichtstellung zu variieren bzw. den Ausleuchterfordernissen präzise anzupassen.

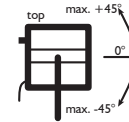
BETRIEBSANLEITUNG

TECHNISCHE DATEN HF65

Typ: HF65	Spannung: 110 - 230 V ~ 4A 50/60 Hz	Leistung: max. 650 W	Sicherung: ---
Color: CRI > 97	Kelvin: 3200K Schutzklasse: I	Schutzart: IP30	Risikogruppe: I-RG
Gewicht: 2350g	Umgebungstemperatur (Ta): -15° - +40° C	Oberflächentemperatur: 220°C	
Stativanschluß: 5/8"	Fresnellinse Best.-Nr.: < 6507 >	Leuchten Best.-Nr.: < 6511 >	



Sicherheitsabstände:
Unbedingt die in der Grafik angegebenen Sicherheitsabstände zu brennbarem Material beachten!



Position:
Leuchte max. 45°
nach oben o. unten
geneigt betreiben!

LAMPEN

Zum Lampenwechsel: Vergewissern Sie sich bitte unbedingt, dass das Leuchtengehäuse und die Lampe ausgekühlt sind, bevor Sie die Leuchte für den Lampenwechsel öffnen, anderenfalls besteht akute Verbrennungsgefahr! Trennen Sie die HF65 vor Wartungsarbeiten vom Stromnetz. Lösen Sie zum Lampenwechsel zunächst die Inbushalteschraube des Abdeckbleches auf der Gehäuseoberseite. Die Inbushalteschraube befindet sich in der Mitte des Abdeckbleches an der Kante, welche der Leuchtenrückseite zugewandt ist. Verwenden Sie zum Lösen bitte den bei der Leuchte mitgelieferten Inbusschlüssel. Nach dem vollständigen Lösen der verlustsicheren Inbushalteschraube kann das gesamte Abdeckblech in dem hinteren Bereich angehoben und aus der vorderen Haltenut entfernt werden. Damit Sie genügend Platz für den Lampenwechsel haben, drehen Sie bitte den Bedienknopf der Fokussiervorrichtung soweit, dass sich die Leuchte in Spotlichtstellung befindet. Ziehen Sie nun die defekte Lampe nach oben aus ihrer Fassung und setzen Sie die neue Lampe gegenläufig - also von oben nach unten - in die Fassung ein. Wenden Sie hierbei keine Gewalt an und beachten Sie bitte die Hinweise des Lampenherstellers. Nach dem Einsetzen der Lampe in ihre Fassung muß das Abdeckblech zuerst mit seiner Haltenase unbedingt in die leuchtenseitige Haltenut eingesetzt werden. Anschließend ist die Inbushalteschraube vorsichtig in das Gewinde einzuschrauben und mit dem mitgelieferten Inbusschlüssel handfest anzuziehen. Bitte überprüfen Sie vor Inbetriebnahme der Leuchte das Abdeckblech auf korrekten und festen Sitz.

FRESNEL-LINSE

Zum Wechsel der Fresnel-Linse: Vergewissern Sie sich bitte unbedingt, dass das Leuchtengehäuse ausgekühlt ist, bevor Sie die Leuchte für den Wechsel der Fresnel-Linse öffnen, anderenfalls besteht akute Verbrennungsgefahr! Trennen Sie die HF65 vor Wartungsarbeiten vom Stromnetz. Lösen Sie zum Fresnel-Linsenwechsel zunächst die Inbushalteschraube der Gehäusefront und nehmen Sie diese vom Gerät ab. Lösen Sie anfolgend die Halteschrauben der Fresnel-Linse. Ziehen Sie nach dem Austausch der defekten Fresnel-Linse die Halteschrauben wieder handfest an, setzen Sie die Gehäusefront an das Leuchtengehäuse an und ziehen Sie deren Inbushalteschrauben ebenfalls handfest an. Prüfen Sie vor Wiederinbetriebnahme der Leuchte unbedingt den korrekten und festen Sitz der Gehäusefront!

FOKUSSIEREN der HEDLER HF65

Zum Fokussieren der HEDLER HF65 drehen Sie den Bedienknopf der Fokussiervorrichtung nach links (zunehmende Flutlichtstellung) oder rechts (zunehmende Spotlichtstellung) um die Ausbreitung des Lichtkegels den Erfordernissen der Ausleuchtung anzupassen.

ZUBEHÖR

Die HEDLER HF65 kann mit einem der Zusatzreflektoren oder 4-Klappenrahmen eingesetzt werden. Dies gestattet, den Lichtstrom optimal den jeweiligen Beleuchtungsvorstellungen anzupassen. Neben den Reflektoren MaxiNorm, MaxiSun und MaxiBrite, MaxiBeauty und MaxiBackground sowie den MaxiSoft Falreflektoren (=Softboxen) 30x30cm, 50x50cm, 70x70cm, 90x90cm, L110x45cm und Octagon 100cm stehen Reflexschirme zur Verfügung. Für diverse Softboxen/Reflektoren sind darüber hinaus Waben erhältlich. Für besondere Hintergrundausleuchtungen sowie zur Erzeugung von Effekt- oder Haarlichtern können die Engstrahlreflektoren (=Tubus, Snoot) MaxiSpot 65 und MaxiSpot 130 genutzt werden.

HEDLER GARANTIE

Hedler Systemlicht GmbH leistet für alle Hedler Qualitätsprodukte ab Kaufdatum drei Jahre Garantie, die sich auf Material- und Fabrikationsfehler erstreckt. Ausgeschlossen sind Glasteile, Sicherungen, Halogenlampen, Pyrex®glocken, Blitzröhren und LED-Module.

WARTUNG und REPARATUR

Zum sicheren Betrieb von Leuchten gehört auch Pflege und Wartung der Geräte. Dies beinhaltet eine Sichtprüfung vor jedem Einsatz, sowie eine Prüfung der elektrischen Sicherheit alle 12 Monate. Die Ergebnisse der Prüfung sind zu dokumentieren und entsprechend aufzubewahren. Bei Reparaturwünschen nehmen Sie bitte Verbindung mit Ihrem Händler, der für Ihr Land oder Ihren Bereich zuständigen Vertretung oder dem Herstellerwerk direkt auf. Bitte beachten Sie, daß vordemontierte Leuchten bei Instandsetzung durch uns Reparaturmehrkosten verursachen können.

Prüfung

Alle HEDLER Leuchten werden im Hause der HEDLER Systemlicht GmbH nach DIN 0701/0702 mit Protokoll I geprüft.

Allgemeine Sicherheitshinweise für Leuchte und Zubehör

Die nachfolgenden Sicherheitshinweise gelten für die Hedler Leuchten und ihr Zubehör. Bitte lesen Sie diese wichtigen Sicherheitshinweise vor Inbetriebnahme Ihrer Hedler Produkte vollständig durch. Sollten Sie Fragen haben, wenden Sie sich bitte an Hedler Systemlicht GmbH, Heerstraße 112, D-65594 Runkel. Bitte bewahren Sie diese Sicherheitshinweise gut auf, im Bedarfsfall können Sie sie von unserer Webseite www.hedler.com als PDF laden.

Hedler Leuchten, Hedler Lichtformer und/oder Hedler Zubehörteile sind ausschließlich für den professionellen Einsatz im Studio bzw. in Innenräumen (Location) konstruiert. Setzen Sie Hedler Leuchten, Hedler Lichtformer und/oder Hedler Zubehörteile niemals im Freien ein.

Aufbau und Inbetriebnahme

Zum Betrieb müssen Hedler Leuchten angemessen montiert, platziert, gesichert und überwacht sein.

- Verwenden Sie Hedler Leuchten nur mit entsprechend stabilen und dafür vorgesehenen Stativen, die für die Traglast inklusive Leuchte, Kabel und Zubehör ausreichend ausgelegt sind.
- Geeignete Maßnahmen zum Sichern von Stativen sind zum Beispiel:
 - Befestigen der Stativbeine mit dem Bühnen- Studioboden,
 - Beschweren der Stativfüße z.B. mit Sandsäcken,
 - Absperrung der Stativbereichs,
 - Sicherungsposten aufstellen.
- Beachten Sie die zulässige Neigung von max.45° nach oben und 45° nach unten.
- Bauen Sie die Hedler Leuchten-Studiostativkombination nur auf ebenem Boden auf und achten Sie insbesondere auf einen kippstabilen Stand während des Auf-/Abbaus und des Betriebs. Vergewissern Sie sich, dass ein rutschsicherer Stand während des Auf-/Abbaus und des Betriebs gewährleistet ist.
- Die Umgebungstemperaturen bei Geräten im Betrieb sollten -15°C (5°F) bis ca. 35°C (95°F) weder unter- noch überschreiten.
- Akklimatisierung: Vermeiden Sie Kondensationsprobleme durch starke Temperaturschwankungen, in diesem Fall das Gerät nicht verwenden.
- Leuchten in Krankenhäusern, Museen, Fabriken, etc. nur mit Genehmigung der zuständigen Behörden oder Geschäftsleitung verwenden.
- Bei Nichtbeachtung insbesondere dieser Aufstellhinweise besteht eine erhebliche Quetsch-, Schnitt- und/oder Verbrennungsgefahr durch ggf. umstürzende, wegrutschende oder aus sonstigen Gründen sich unkontrolliert/unbeabsichtigt bewegende Leuchte(n) während des Auf-/Abbaus und des Betriebs.
- Verwenden Sie bei Überkopfmontagen von Hedler Leuchten immer eine doppelte Sicherung, z.B. Sicherungseil, das für das 5-fache Gewicht der zu tragenden Leuchte incl. Zubehör ausgelegt ist.
- Überprüfen Sie vor Inbetriebnahme von Hedler Leuchten alle Sicherungs- und/oder Positionierschrauben und Stativschrauben auf einen festen Sitz und ziehen Sie sie wenn nötig sicher an.
- Halten Sie einen Sicherheitsabstand zwischen Hedler Leuchten und brennbaren, leicht entflammaren und/oder explosionsgefährdeten Materialien von mindestens 1 m ein.
- Betreiben Sie Hedler Leuchten nicht in der Nähe von leicht entflammaren Feststoffen, Flüssigkeiten und/oder Gasen und nicht in der Nähe von Materialien, die durch Hitze und/oder Funken zur Explosion gebracht werden können bzw. nicht in der Nähe explosionsgefährdeter Materialien.
- Halten Sie beim Durchleuchten von Glasflächen, Fenstern und Dekoflächen ausreichende Abstände ein, da diese Materialien bei übermäßiger Erwärmung bersten können und Splitter ein Verletzungsrisiko darstellen.
- Lagern Sie keine brennbare Materialien in der Nähe von Hedler Leuchten bzw. bewahren Sie keine brennbare Materialien in der Nähe von Hedler Leuchten auf.
- Fassen Sie Hedler Leuchten nicht mit nassen Händen und/oder Füßen an.
- Betreiben Sie Hedler Leuchten nicht in stark staubigen, feuchten und/oder nassen Umgebungen.
- Betreiben Sie Hedler Leuchten unter keinen Umständen mit ganz oder teilweise abgedeckten Kühlschlitzen bzw. Kühlöffnungen. Blockieren Sie unter keinen Umständen den Lüfter an den entsprechenden Hedler Leuchten.
- Decken Sie Gehäuseöffnungen der Hedler Leuchte(n) niemals ab und/oder stecken Sie keine Gegenstände in Gehäuseöffnungen der Hedler Leuchte(n) hinein - es besteht insbesondere die Gefahr eines elektrischen Schlages, einer Gerätefehlfunktion, eines Kurzschlusses und/oder eines Brandes.
- Tragen Sie Hedler Leuchte(n) nicht an ihrem Kabel und/oder ihrem Zubehör.

- Verlegen Sie Kabel „stolperfrei“ und wenn möglich nicht auf dem Boden ohne ausreichende Kennzeichnung oder Abdeckung.
- Achten Sie unbedingt darauf, Kabel nicht zu quetschen, zu überfahren, zu dehnen und oder zu knicken.
- Achten Sie unbedingt darauf, dass Kabel nicht durchgescheuert und/oder sonst wie beschädigt sind.
- Achten Sie auf mögliche thermische, mechanische und/oder chemische Beschädigungsgefahr für Kabel und vermeiden Sie diese unbedingt.
- Betreiben Sie Hedler Leuchten niemals mit defektem Kabel und/oder Stecker. Der Austausch defekter Kabel darf nur durch Hedler Systemlicht GmbH oder den autorisierten Fachhandel erfolgen. Unter keinen Umständen dürfen Kabel an Hedler Leuchten „geflickt“ werden.
- Beim Einsatz von Hedler Dauerlichtleuchten ist unbedingt darauf zu achten, dass die Stromversorgung für den Betrieb der Hedler Dauerlichtleuchten ausgelegt ist.
- Überprüfen Sie Ihr HEDLER Produkt vor jedem Gebrauch auf folgende mögliche Schäden:

Bauteil:	mögliche Schäden:
Gehäuse, Linse, Sicherheitsglas	Risse, Sprünge, Deformierungen
Netzkabel, Anschlussleitung	deformiert, Isolierungsbeschädigungen, verschmort
Netz-Stecker	deformiert, gebrochen, angeschmort
Bügel und Griffe	lose, Nutenstein gebrochen, Bremsscheibe hält nicht

Betrieb

- Nehmen Sie niemals Hedler Leuchten in Betrieb bzw. betreiben Sie niemals Hedler Leuchten mit defektem Sicherheitsglas, defekter Pyrex®glocke und/oder Blitzröhre, defekten Lampe(n) und/oder Sicherung.
- Beachten Sie die auf dem Typenschild bzw. Sicherheitshinweisschilder angegebenen Mindestabstände, damit keine Schäden durch Licht- und Wärmestrahlungen bei Personen, Tieren u./o. Sachgegenständen entstehen.
- Bei Defekt von Sicherheitsglas, Pyrex®glocke, Lampe(n), Blitzröhre oder Sicherung(en) einer Hedler Leuchte (insbesondere auch während des Betriebs) gilt: sofort Gerät ausschalten, vom Stromnetz trennen, abkühlen lassen und schadhaftes Teil ausschließlich gegen ein original Ersatzteil austauschen (bei Ersatzteilen, bei denen ein Austausch durch Anwender vorgesehen ist) oder durch Hedler Systemlicht GmbH austauschen lassen.
- Betreiben Sie Hedler Leuchten niemals unbeaufsichtigt.
- Trennen Sie Hedler Leuchte(n) bei Nichtbenutzung immer komplett vom Stromnetz.
- Hedler Leuchten sind nicht als Ersatz für eine Raum- oder Allgemeinbeleuchtung konzipiert oder als eine solche geeignet.
- Setzen Sie Hedler Leuchten und ihr Zubehör ausschließlich für fotografische oder filmische Beleuchtungszwecke professionell ein.
- Vermeiden Sie während des Betriebs von Hedler Leuchten unbedingt starke Erschütterungen, ruckweise Bewegungen und/oder Umfallen der Hedler Leuchte(n) - dies kann ein Bersten, Zersplittern und/oder Platzen der Leuchtmittel zur Folge haben; hierdurch besteht eine erhebliche Verletzungsgefahr, insbesondere in Form von Schnitt- und/oder Brandverletzungen sowie die Gefahr entsprechender Sachschäden (Verbrennung, Verfärbung, Entzündung, usf.)
- Nach Umstürzen, Herabfallen und/oder sehr starker Erschütterung von Hedler Leuchte(n) lassen Sie diese unbedingt durch Hedler Systemlicht GmbH oder eine entsprechend autorisierte Fachkraft überprüfen.

Sicherheitsgläser, Pyrex®glocken und Blitzröhren, Lampen und Sicherungen

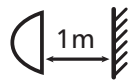
- Trennen Sie vor jeder Wartungs- und/oder Teiletauscharbeit die Hedler Leuchte komplett vom Stromnetz und lassen Sie sie vollständig auskühlen.
- Trennen Sie vor jedem Wechsel von Sicherheitsgläsern bzw. Pyrex®glocken die Hedler Leuchte komplett vom Stromnetz und lassen Sie sie vollständig auskühlen.
- Trennen Sie vor jedem Lampen- und/oder Sicherungswechsel die Hedler Leuchte komplett vom Stromnetz und lassen Sie sie vollständig auskühlen.
- Verwenden Sie zum Wechsel von Sicherheitsgläsern bzw. Pyrex®glocken ausschließlich die dafür vorgesehenen original Hedler Ersatzteile.
- Verwenden Sie zum Lampen- und/oder Sicherungswechsel ausschließlich die dafür vorgesehenen original Hedler Ersatzteile.
- Setzen Sie unter keinen Umständen eine „geflickte“ Sicherung ein.

- Der Austausch einer defekten Blitzröhre einer Hedler Leuchte durch den Anwender ist nicht zulässig. Lassen Sie eine defekte Blitzröhre eines Hedler Blitzes durch Hedler Systemlicht GmbH oder Fachwerkstatt austauschen.

Weitere Sicherheitshinweise und Symbol-Erklärungen

- Hedler Leuchten erzeugen sehr helles Licht: Blicken Sie niemals direkt in die Lichtquelle bzw. leuchten oder blitzen Sie niemals direkt in die Augen oder mit kurzen Sicherheitsabständen auf Personen oder Tieren es besteht die Gefahr von (bleibenden) Augenschäden oder gesundheitlichen Schäden (Sonnenbrand).
- Beachten Sie, dass Blendungen durch Scheinwerfern oder Blitzen zu einer unmittelbaren Herabsetzung der Sehfunktion und somit zu Unfällen führen kann. (Straßenverkehr – Treppenstufen).
- Bei Zubehör-/Lichtformer- oder Leuchtmittelwechsel die Leuchte abschalten und abkühlen lassen.
- Hedler Leuchten und/oder Hedler Lichtformer erwärmen sich während der Nutzung teilweise sehr stark: es besteht eine akute Verbrennungsgefahr bei (unbeabsichtigtem) Berühren und/oder Anfassen (Bitte verwenden Sie hitzebeständige Handschuhe um Verbrennungen zu vermeiden!).
- Hedler Leuchten und/oder Hedler Lichtformer nach der Nutzung und vor dem Verstauen/Verpacken unbedingt auskühlen lassen: bei Nichtbeachtung besteht eine akute Verbrennungs- und / oder Brandgefahr.
- Bei nicht bestimmungsgemäßer Handhabung und/oder unsachgemäßem Einsatz von Hedler Leuchten / Lichtformern und/oder Hedler Zubehörteilen besteht insbesondere die Gefahr eines elektrischen, ggf. tödlichen Stromschlages.
- Hedler Leuchten, Hedler Lichtformer und/oder Hedler Zubehörteilen sind kein Spielzeug, halten Sie Kinder von Hedler Leuchten, Hedler Lichtformer und/oder Hedler Zubehörteilen fern.

Symbol-Erklärungen:



Mindest-
abstand



Wärme
°C / °F



Volt /
Spannung



Watt /
Leistung



Mindest-
traglast



Achtung
Spannung



CE



Mülltonne
WEEE

Wartung und Pflege

Zum sicheren Betrieb von Leuchten gehört auch Pflege und Wartung der Geräte. Dies beinhaltet eine Sichtprüfung vor jedem Einsatz, sowie eine Prüfung der elektrischen Sicherheit alle 12 Monate. Die Ergebnisse der Prüfung sind zu dokumentieren und entsprechend aufzubewahren.

Haftungsbeschränkung

Für alle Personen- oder Sachschäden, die aus nicht bestimmungsgemäßer Verwendung der Produkte entstehen, haftet nicht der Hersteller, sondern der Betreiber.

Sollten Sie Fragen zum Aufbau, der Inbetriebnahme und/oder zum Einsatz von Hedler Leuchten, Hedler Lichtformer und/oder Hedler Zubehörteilen haben, wenden Sie sich bitte an Hedler Systemlicht GmbH oder den autorisierten Fachhandel (eine Liste der Fachhändler finden Sie auf unserer Webseite www.hedler.com).